

El 2010 inicia con nuevas perspectivas, desafíos y un gran número de metas por cumplir. En ese orden, se celebró en Suiza la 40ª versión del Foro Económico Mundial; aunque el mismo finalizó sin consenso sobre la deseada reforma del sistema financiero que muchos gobiernos esperan aplicar para evitar una nueva crisis mundial, y ante las advertencias de que los bancos están volviendo a las prácticas que provocaron la crisis actual. En dicho escenario, Jefes de Estado y de Gobierno también debatieron sobre cómo retornar a un crecimiento económico en base a la creación de empleos y el libre comercio, quedando pendientes planes concretos para hacer frente a esta problemática mundial.

La caída de 3.4% del producto Interno Bruto (PIB) de los países que componen la organización para la cooperación y el Desarrollo Económico (OCDE)¹ en 2009, fue la mayor desde la creación del grupo en 1960; a pesar de haber registrado un crecimiento trimestral entre octubre y diciembre de 0.8%. A la vez, la tasa de desempleo ascendió a 8.8% en el 2009 para dicho conglomerado.

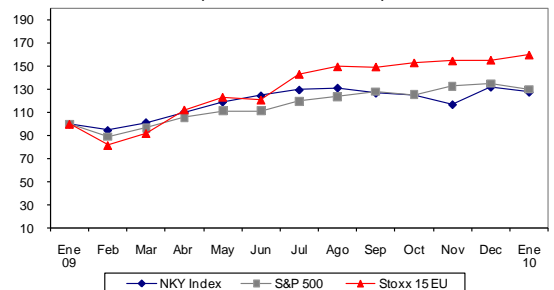
Por su parte, un estudio del Banco Mundial (BM) revela el buen desempeño de los países en desarrollo, tras informar que inversiones directas aumentaron en el 2008 hasta alcanzar los US\$594 mil millones, siendo China el país que recibió una cuarta parte del total. También, los indicadores de la deuda externa de dichos países han mejorado. Desde el 2000, la tasa de crecimiento económico ha sido superior a la de acumulación de nuevas obligaciones externas. La relación deuda externa pendiente/ ingreso nacional bruto presentó una reducción al pasar desde 112.2% en el 2000, a 57.8% hasta el 2008. En ese último año, la relación entre el servicio de la deuda y la exportación fue de 9.5%, una reducción de más de la mitad que en el 2000.

Otro tema de interés es el de los commodities, los cuales culminaron el año 2009 presentando una alza de 18.5% con respecto al año anterior, de acuerdo al índice de Commodities Dow Jones-USB, principalmente en respuesta a la demanda asiática, y en especial al caso de China.

No obstante, en el mes de enero las inversiones globales en materias primas se redujeron hasta un monto de US\$245 mil millones frente a los US\$257 mil millones de diciembre de 2009. Se entiende que este recorte va de la mano con la definición de una nueva estrategia de inversión por parte de los agentes económicos, dada la situación predominante a comienzos del presente año 2010, caracterizada por: recortes de liquidez por parte de China; la propuesta de mayores restricciones para los bancos de Estados Unidos; y el alto endeudamiento que enfrenta el gobierno de Grecia, el cual pudiera poner a tela de juicio su permanencia en la Zona Euro en el largo plazo.

A su vez, dos de los principales mercados bursátiles registraron tendencias homogéneas. El S&P 500 y el Nikkei experimentaron reducciones, mientras que el Stoxx EU 15, que abarca las 15 principales empresas de la Zona euro, continúa presentando alzas desde el mes de septiembre del pasado año.

Evolución mensual Índices Nikkei, S&P 500 y Stoxx EU 15*
(ENERO 2009-ENERO 2010)



*Índice Nikkei comprende las 225 principales empresas japonesas, el S&P 500, las 500 principales del mundo, y el Stoxx las 15 principales de la Zona euro.
Fuentes: Bloomberg y Yahoo Finance

En lo concerniente a **Estados Unidos**, el PIB se expandió a una tasa anualizada de 5.7% para el cuarto trimestre del 2009, el mayor crecimiento de la actividad económica en seis años. Dicho crecimiento se debió al aumento de las exportaciones y del consumo doméstico; así como a las contribuciones positivas de la inversión privada en inventarios, entre otras.

1/ Australia, Austria, Bélgica, Canadá, República Checa, Dinamarca, Finlandia, Francia, Alemania, Grecia, Hungría, Islandia, Irlanda, Italia, Japón, Corea, Luxemburgo, México, Países Bajos, Nueva Zelanda, Noruega, Polonia, Portugal, República Eslovaca, España, Suiza, Suecia, Turquía, Reino Unido, Estados Unidos.

La actividad del sector manufacturero creció a su mayor ritmo desde agosto del 2004 al pasar su índice de 54.9 en diciembre a 58.4 en el mes de enero, manteniéndose por encima de los 50 puntos que separa el crecimiento de la contracción.

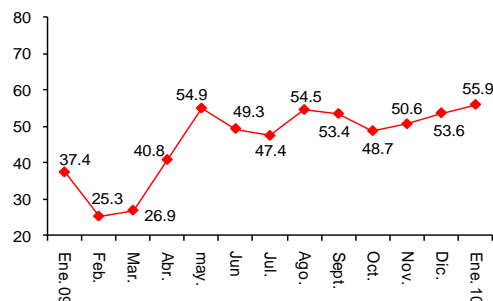
El nivel general de precios presentó un alza de 0.2% en enero, debido principalmente al aumento de los precios de los combustibles. En los últimos 12 meses, este índice creció un 2.6% antes del ajuste estacional. En tanto la tasa de desempleo, pasó de 10% en diciembre a 9.7% en enero, el nivel más bajo desde agosto del pasado año. No obstante, se sumaron 20 mil personas adicionales sin trabajo, totalizando 8.4 millones de desempleados desde que inició la recesión en diciembre 2007. En la actualidad, la cifra total de desempleados es de 14.8 millones.

De acuerdo con el panorama descrito, el índice de confianza del consumidor se incrementó por tercer mes consecutivo al pasar de 53.6 en diciembre a 55.9 en enero, debido a las expectativas del comportamiento futuro de los ingresos; condiciones laborales más favorables con relación a meses atrás, y una mejora en las expectativas sobre la recuperación económica.

En cuanto al déficit fiscal de Estados Unidos, éste llegó a US\$42.6 mil millones durante el mes de enero de 2010, una cifra menor a la esperada gracias a una disminución de los gastos. El gasto se situó en US\$247.8 mil millones frente a los US\$310.3 mil millones de diciembre del pasado año. En diciembre de 2009 el déficit ascendió a US\$91.4 mil millones. En ese orden, el Presidente Barack Obama decidió la congelación durante tres años de todos los gastos públicos no imprescindibles, intentando ahorrar cerca de US\$250 mil millones en los próximos diez años.

Por otro lado, el déficit comercial presentó un alza en el mes de diciembre de 2009 hasta los US\$40.2 mil millones, un incremento del 10.4% en comparación con noviembre del mismo año. Durante el 2009, el déficit comercial fue de US\$380.7 mil millones, representando un descenso considerable si tomamos en cuenta que en el 2008 el mismo cerró en US\$695.9 mil millones.

Evolución Índice de Confianza del Consumidor, USA (Enero 2009- Enero 2010)

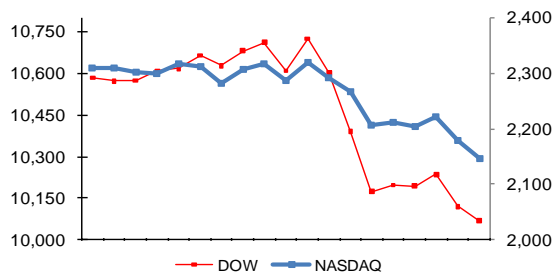


Fuente: Conference Board

La Reserva Federal (FED) anunció la creación de depósitos a término remunerados para las entidades financieras, buscando nuevas alternativas de política monetaria para regular la fluidez de reservas excedentarias acumuladas por algunos bancos. El objetivo es tratar de persuadir a las instituciones para que el dinero inyectado de los planes de estímulos no vuelvan a la economía a fin de no crear presiones inflacionarias, e incentivar a los bancos a que depositen en el Banco Central Estadounidense.

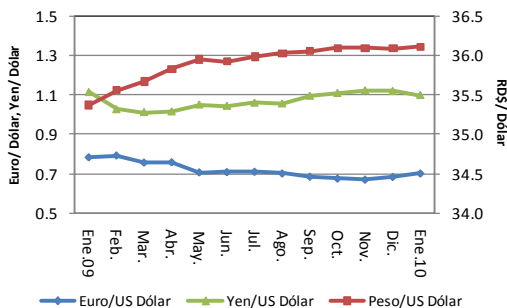
Entre tanto, dada la falta de confianza por la inestabilidad de los indicadores de desempeño a nivel corporativo, los principales índices bursátiles del mercado estadounidense experimentaron pérdidas durante el mes de enero. El Dow Jones presentó una disminución de 4.88% y el índice del sector de tecnología Nasdaq una de 6.98%.

Comportamiento promedio Índice Dow Jones y Nasdaq (04-29 Enero, 2010)



Fuente: Yahoo Finance

Paridad respecto al Dólar del Yen, Euro y Peso Dominicano (Enero 2009-Enero 2010)



Fuente: Bloomberg y BCRD

Por su parte, el dólar estadounidense experimentó una apreciación de 2.41% frente al Euro durante el mes de enero. Este comportamiento responde a que el Euro ha sufrido los efectos de la incertidumbre surgida a raíz de los problemas financieros de algunos de los países más importantes de la Zona, en especial Grecia. El temor por retrasos en el pago de la deuda de este país está afectando en gran medida las expectativas de hacer frente a dichos compromisos con la moneda en cuestión.

Para la **Zona Euro**, el PIB creció un 0.1% durante el cuarto trimestre del presente año en relación al trimestre anterior, cuando aumentó un 0.4%. Francia, una de las principales economías de la región continúa expandiendo su actividad económica, incrementando su PIB en 0.6% entre octubre y diciembre por tercer trimestre consecutivo, según la oficina estadística francesa. Por otro lado, el índice de precios al consumidor (IPC) de la Zona se situó en 1% en el mes de enero. No obstante, la tasa de desempleo volvió a subir en el mes de diciembre a 10%, 0.3 puntos porcentuales por encima de la cifra del mes anterior, siendo éste el nivel más alto desde agosto de 1998. En comparación con diciembre 2008, el desempleo aumentó hasta alcanzar los 2.8 millones de personas.

Las primeras estimaciones de la balanza comercial de la Zona euro con el resto del mundo presentaron un superávit de €22.3 mil millones durante el 2009 versus el déficit de €54.7 mil millones registrado en el 2008.

Además de la precariedad de las finanzas públicas griegas, la agencia de evaluación de riesgo Fitch informó que los 16 países de la Zona necesitarán créditos por €2.2 billones por parte de los mercados de capitales durante el 2010 para financiar su deuda, lo que equivale a un 19% de su PIB. De acuerdo a dicha agencia, los países con mayor necesidad serán: Francia con €454 mil millones; Italia €393 mil millones y Alemania €386 mil millones, respectivamente.

En el continente asiático, **China** creció un 10.7% en el cuarto trimestre, 1.8 puntos porcentuales más que el trimestre anterior, según el Buro Nacional de Estadísticas. Por otro lado, sus ventas al resto del mundo presentaron un alza interanual de 21%, y un aumento récord de 86% en las importaciones, ambas durante el mes de enero de 2010. En ese orden, el superávit comercial fue de US\$14.2 mil millones.

El Banco Central de China decidió recortar los niveles de liquidez al elevar la tasa de interés de las notas a tres meses en cuatro puntos base, por primera vez desde agosto del pasado año. Muchos analistas creen que la medida busca enfriar el crecimiento y limitar la inflación. Por otro lado, durante el mes de diciembre, esta economía asiática disminuyó, por primera vez desde la crisis financiera, sus tenencias de bonos del tesoro de Estados Unidos, vendiendo US\$34 mil millones, para totalizar cerca de US\$755.4 mil millones. Con esta medida, Japón queda en el primer puesto de acreedor con US\$768.8 mil millones. Los analistas igualmente especulan sobre esta medida y manifiestan que lo que buscan las autoridades chinas es la diversificación de su portafolio de inversiones.

La economía **Japonesa** presentó un crecimiento en su PIB de 1.1% entre octubre y diciembre, en comparación con el trimestre anterior. De manera anualizada se expandió en un 4.6%, gracias al consumo interno y la inversión. Lo cierto es que esta economía está presentando algunos indicadores que manifiestan cierto alivio a corto plazo. Las quiebras de empresas japonesas se redujeron en 22% durante el mes de enero en comparación con igual mes del 2009. A su vez, las exportaciones crecieron un 12% en diciembre del pasado año en términos anualizados.

No obstante, el crédito bancario sufrió su mayor caída anual en más de 4 años durante el mes de enero. El mismo se redujo 1.5%, en comparación con el mismo mes del 2009, siendo ésta la mayor caída desde septiembre de 2005. La tasa de desempleo para el mes de diciembre fue de 5.1%, perdiéndose más de 470 mil puestos de trabajo, para un total de 3.17 millones de personas desempleadas. Esta cifra es 17.4% mayor al dato registrado en igual mes del año 2008.

En cuanto a **América Latina**, la Comisión Económica para América Latina y el Caribe (CEPAL), presentó un análisis sobre el comportamiento histórico de la región. Durante los últimos veinte años, la región creció en promedio de 3%, contrayéndose solamente en el 2002 y 2009, en 0.4% y 1.8%, respectivamente.

Por su parte, la economía mexicana se contrajo un 6.5% durante el 2009 de manera anualizada, aunque registró un crecimiento de 2.03% en el cuarto trimestre, en comparación con el anterior. Por otro lado, el déficit comercial fue de US\$4.7 mil millones versus los US\$17.3 mil millones de 2008, según el Instituto Nacional de Estadísticas y Geografía. Sobre éste último dato, cabe destacar que el comercio con los Estados Unidos se redujo en 16.7% durante el 2009 en comparación con el 2008.

En cambio, la economía peruana creció un 1.12% en el 2009, en comparación con el año anterior. Los sectores que más contribuyeron a dicha expansión económica fueron: servicios gubernamentales, servicios financieros, construcción, agropecuario, entre otros. Además, mientras las economías avanzadas eliminan empleos debido a la crisis económica, otras están creando puestos de trabajo. En el caso de Brasil se han creado cerca de 995 mil empleos y se espera que para este año logren más de 1.5 millones, según declaraciones del Ministro de trabajo, Carlos Lupi. Estas informaciones resultan alentadoras, a pesar de que el comercio se ha visto afectado por los efectos de la crisis económica actual. El superávit comercial brasilero se redujo en 2009 hasta los US\$24.6 mil millones en comparación con los US\$24.9 mil millones de 2008. Las exportaciones fueron de US\$152.3 mil millones y las importaciones de US\$127.6 mil millones, respectivamente.

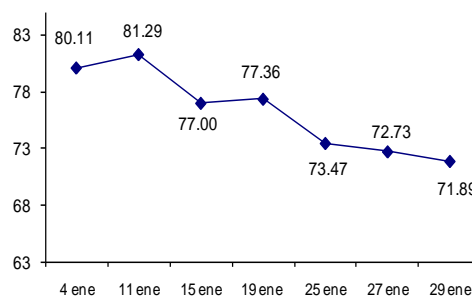
De igual manera, el balance comercial de la economía chilena con el resto del mundo se redujo en un 26% durante el 2009 hasta los US\$95.4 mil millones desde US\$128.4 mil millones registrados en el 2008, según el Banco Central Chileno. Este dato respondió a la reducción en un 20% de las exportaciones con relación a las de 2008. Sin embargo, en el mes de enero Chile fue incorporado al grupo de países que conforma la OCDE, caracterizados por gozar de sólidos fundamentos económicos, y convirtiéndose así en el primer país de América del Sur en sumarse a la institución y el segundo latinoamericano luego de México.

En cuanto a los países del **DR-CAFTA**, el Salvador registró un déficit comercial de US\$3.5 mil millones en 2009, 34% menor que en el 2008, según el Banco Central de Reserva; mientras que la cartera de créditos presentó una reducción de US\$584 millones durante el 2009, su primera caída en los últimos cinco años. Para el pasado año, dicha cartera ascendió a US\$8.6 mil millones, mientras que en el 2008 fue de US\$9.2 mil millones, respectivamente.

En Guatemala, la inversión extranjera directa (IED) fue de US\$559 millones, un 1.2% de su PIB en el 2009, representando una baja de 25.8% en comparación con el monto registrado el año anterior.

En otro orden, el precio promedio del barril del **crudo** en el mercado internacional pasó de US\$74.62 en diciembre a US\$77.13 durante el mes de enero. Este aumento respondió a la demanda de combustibles para la calefacción ante la fuerte temporada invernal; a las fluctuaciones en el valor del dólar; y a mejores perspectivas de recuperación.

Evolución precio* petróleo mercado spot,
04 -29 Enero 2010



* Promedio Brent, Dubai y WTI en US\$/barril según los datos más recientes recibidos de parte del FMI.

INDICADORES FINANCIEROS Y ECONOMICOS INTERNACIONALES

